



## An Anniversary Year

Recently, a journalist noticed that this is the tenth anniversary of my Foundation. I hadn't realized this and was surprised – ten years sounds like a very long time. For me, though, the time has passed incredibly quickly. This may have something to do with the fact that the Roger Federer Foundation has been constantly evolving over this period. There is always something new to learn, and a new problem to tackle. We have steadily improved the quality and scope of our commitment, expanded our team and welcomed new partners.

The same journalist mentioned another anniversary this year: It is no coincidence that it will also be ten years this summer since I won my first Grand Slam tournament. I was only 22 years old when I founded the Roger Federer Foundation. My first Wimbledon win gave me the impetus to realize a long-cherished wish. I established my own Foundation. In tennis, I usually feel more like a junior player than a senior one! I can say the same for my Foundation work, the difference being that this work is long-term. I started the Roger Federer Foundation with the knowledge that this commitment will continue also after my tennis career ends.



Roger Federer visiting a preschool in South Africa.

Today, it fills me with great humility and joy to see that we are able to help almost 50,000 children annually to get access to a good education. In February, I had the opportunity to meet with 150 of these children in their preschool in Limpopo, South Africa. It was a touching moment for me, and there is no greater motivation for our engagement than seeing these children playing, exercising, and interacting. With this in mind, I look forward to the next ten years of the Roger Federer Foundation, and hope to welcome more like-minded people who will join me on this journey.

Yours

Roger Federer  
President of the Board of Trustees, April 2013



## Ein Jubiläumsjahr

Kürzlich sprach mich ein Journalist darauf an, dass meine Stiftung in diesem Jahr ihren zehnten Geburtstag feiern wird. Dies war mir nicht bewusst und ich war überrascht. Zehn Jahre klingen nach einer langen Zeit. Doch in meiner Wahrnehmung ist sie unglaublich schnell vergangen. Dies mag daran liegen, dass sich die Roger Federer Foundation in dieser Zeitspanne laufend verändert hat. Es galt immer, Neues zu lernen und anzupacken. Unser Engagement haben wir stetig qualitativ und quantitativ ausgebaut, unser Team vergrößert und neue Partner gewinnen können.

Der gleiche Journalist hat mich auch darauf hingewiesen, dass sich mein erster Wimbledon-Titel im Sommer nicht ganz zufällig zum zehnten Mal jähren wird. Ich war erst 22 Jahre jung, als ich die Roger Federer Foundation gegründet habe. Mein erster Grand-Slam-Erfolg gab mir den finalen Anstoss, einen lang gehegten Wunsch zu realisieren. Ich gründete meine eigene Stiftung. Im Tennis fühle ich mich regelmässig eher wie ein Junior, denn wie ein Senior! Das gleiche kann ich für meine Stiftungsarbeit sagen – mit dem Unterschied, dass diese eine langfristige Perspektive hat. Ich startete die Roger Federer Foundation im Bewusstsein, dass dieses Engagement mich auch nach meiner Tenniskarriere begleiten wird.

Heute erfüllt es mich mit Demut und Freude zu sehen, wie wir jährlich annähernd 50.000 Kinder mit dem Zugang zu qualitativ guter Bildung unterstützen können. 150 unter ihnen durfte ich im Februar in ihrer Vorschule in Limpopo, Südafrika, besuchen. Es war ein berührender Moment für mich und es gibt keine schönere Motivation für unser Engagement, als diesen Kindern beim Spielen, Bewegen und Interagieren zuzusehen. In diesem Sinne freue ich mich auf die nächsten zehn Jahre der Roger Federer Foundation und hoffe auf Gleichgesinnte, die mich bei dieser Reise begleiten.

Euer

Roger Federer  
Stiftungsratspräsident, April 2013

### 4 Ten Years Roger Federer Foundation

### 6 Summary

#### Projects

- 1 **Botswana** LETLOA TRUST
- 2 **Ethiopia** EFDA
- 3 **Malawi** ACTION AID
- 4 **South Africa** PENREACH
- 5 **South Africa** READ EDUCATIONAL TRUST
- 6 **Zambia** PEOPLE'S ACTION FORUM
- 7 **Zimbabwe** CAMFED
- 8 **Zimbabwe** EMFULENI TRUST
- 9 **Switzerland** A:PRIMO
- 10 **Switzerland** SPORHILFE
- 11 **Switzerland** WINTERHILFE

### 30 Financial Overview 2012

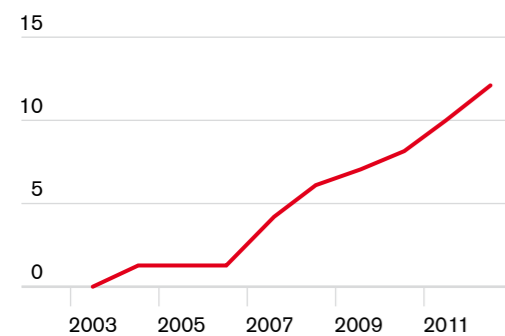
### 31 Audit Report

### 32 Balance Sheet 2012

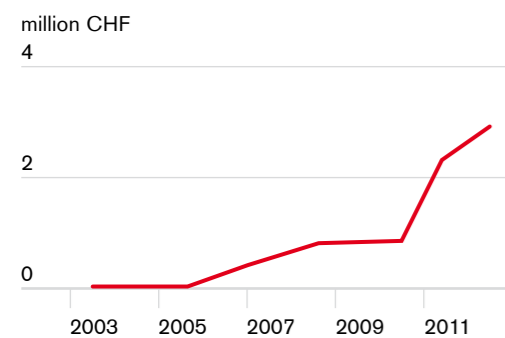
### 34 Analysis

## Ten Years Roger Federer Foundation

### Number of partners



### Project expenses



### From a simple donation to the grant-making Foundation

At the end of this year, the Roger Federer Foundation will be ten years old. This is the ideal time to take a look back.

The Foundation's charter was submitted to the authorities on December 23, 2003, thus fulfilling one of Roger's long-held dreams of becoming more socially involved, but in a directed and controlled manner. Roger knew he could count on the support of his parents, who became members of the Board of Trustees and have since invested a lot of time and energy to ensure the thriving of the Foundation. After around six months, the Foundation made its first grant. Through some friends, Robert and Lynette Federer became aware of IMBEWU, an organization set up to help disadvantaged children gain an elementary education in a township outside the South African city of Port Elisabeth. The Board of Trustees could relate to this project, both in terms of its geographic focus and its mission, and a long-term partnership with IMBEWU was initiated.

In 2006, the Board of Trustees looked to step up its involvement, and sought advice from a foundation expert. He helped the family to clarify the Foundation's direction and create a set of guidelines. As a result, the Board of Trustees was increased to seven people, whose complementary skills bolstered the Foundation's work. Mirka Federer is also now a member of the Foundation Board, an important step to include all members of the family in the engagement. The donations made to humanitarian organizations and the number of projects supported grew considerably in 2007.

The last big milestone in the development of the Roger Federer Foundation took place in 2010. The Board of Trustees opted for professional management in order to guarantee the quality and sustainability of its rapidly increasing grants. The Foundation changed from a donation charity to an impact-oriented grant-making foundation. Today, the Roger Federer Foundation has a clear strategy, functions cost-effectively, is thematically and geographically focused, and only works in long-term partnership with local non-profit organizations. Thanks to this dedication, the Foundation now annually reaches around 50,000 children living in poverty. But it is not simply the number of beneficiaries who are helped that matters. Instead, the Board of Trustees is convinced that these children receive efficient, effective, and sustainable support.

### Von der einfachen Spende hin zur Förderstiftung

Am Ende des Jahres 2013 wird die Roger Federer Foundation zehn Jahre alt. Dies ist ein idealer Zeitpunkt, um zurückzublicken.

Am 23. Dezember 2003 wurde die Stiftungsurkunde bei den Behörden deponiert. Damit erfüllte sich für Roger ein bereits länger gehegter Wunsch, sich stärker sozial zu engagieren, dies aber in einem von ihm gesteuerten und kontrollierten Rahmen. Roger konnte dabei auf die Unterstützung seiner Eltern zählen, die Einsitz in den Stiftungsrat nahmen und seit der Gründung bis heute viel Zeit und Energie in das Gedeihen der Stiftung investieren. Nach rund einem halben Jahr sprach die Stiftung ihre erste Vergabung. Über Bekannte wurden Robert und Lynette Federer auf die Organisation IMBEWU aufmerksam, die in einem Township ausserhalb der südafrikanischen Stadt Port Elisabeth benachteiligte Kinder unterstützte und ihnen zu einer Schulbildung verhalf. Mit diesem Engagement konnte sich der Stiftungsrat sowohl geografisch wie thematisch identifizieren und eine langjährige Partnerschaft mit IMBEWU nahm ihren Anfang.

2006 wollte der Stiftungsrat sein Engagement intensivieren und liess sich zu diesem Zweck von einem Stiftungsexperten beraten. Dieser unterstützte die Familie dabei, sich über die Ausrichtung der Stiftung klar zu werden und Leitlinien zu verabschieden. Der Stiftungsrat wurde in der Folge auf sieben Personen aufgestockt, die mit ihren komplementären Kompetenzen die Arbeit der Stiftung befruchteten. Mirka Federer zählte nun ebenfalls zu den Stiftungsräten, ein wichtiger Schritt, mit dem schliesslich alle Familienmitglieder in das Engagement eingebunden waren. Die Spenden an humanitäre Organisationen und die Anzahl der unterstützten Projekte wuchsen 2007 substanziell.

Der letzte grosse Meilenstein in der Entwicklung der Roger Federer Foundation erfolgte 2010. Der Stiftungsrat entschied sich für ein professionelles Management, um die Qualität und Nachhaltigkeit der rasch ansteigenden Ausgaben zu garantieren. Die Stiftung entwickelte sich von einer Vergabestiftung hin zu einer wirkungsorientierten Förderorganisation. Die Roger Federer Foundation orientiert sich heute an einer klaren Strategie, arbeitet kosteneffizient, thematisch wie geografisch fokussiert und engagiert sich ausschliesslich in langjährigen Partnerschaften mit lokalen Non-Profit-Organisationen. Mit ihrem Engagement erreicht die Stiftung derzeit jährlich rund 50 000 Kinder in Armut. Doch ist nicht allein die Anzahl Begünstigter massgebend. Der Stiftungsrat ist vielmehr davon überzeugt, dass die Foundation diese Kinder auch effizient, effektiv und nachhaltig fördert.

### Partnership with IMBEWU (2004–2010)

Babalwa Mapapu became sponsored by the Roger Federer Foundation in 2005 when she was doing grade 6 at primary school. She was an ambitious girl who wanted to become successful in life and support her family. But she was staying under difficult circumstances with her single unemployed mother. Through her sponsorship she received school fees, school outings, feeding and school uniforms. The program also helped her boost her ego, she learnt about health issues and how to perceive life differently. She continued the sponsorship program all through high school. In 2011, she successfully applied for a bursary at Nelson Mandela Metropolitan University and is doing great. She still has another three years to go but surely is on the path of accomplishing a successful academic curriculum and economically independent life one day. Unfortunately, this program was not a success for all children. For a variety of reasons, around 7.5% of the children did not complete elementary school, despite the assistance provided. Among those children supported at secondary school, 9.4% dropped out before finishing. In recent years, IMBEWU has redirected its focus, concentrating more on supporting entire schools rather than individuals.

### Partnerschaft mit IMBEWU (2004–2010)

Die Unterstützung von Babalwa Mapapu durch die Roger Federer Foundation begann im Jahr 2005, als sie die 6. Klasse der Primarschule besuchte. Sie war ein Mädchen mit ehrgeizigen Zielen, das erfolgreich sein und seine Familie unterstützen wollte. Sie und ihre alleinerziehende, arbeitslose Mutter lebten jedoch unter schwierigen Umständen. Babalwa erhielt Schulgeld, Geld für Ausflüge, Verpflegung und Schuluniformen. Auch steigerte das Programm ihr Selbstwertgefühl, sie wurde über gesundheitliche Themen aufgeklärt und ihr wurden Zukunftsperspektiven dargelegt. Während ihrer Mittelschulzeit blieb sie weiter im Sponsoring-Programm. 2011 bewarb sie sich erfolgreich um ein Stipendium an der Nelson Mandela Metropolitan University, wo sie mit grossem Erfolg studiert. Ihren Abschluss wird sie in drei Jahren machen. Sie befindet sich auf dem richtigen Weg, um später eine erfolgreiche akademische Laufbahn einzuschlagen und wirtschaftliche Unabhängigkeit zu erlangen. Leider hatte das Programm nicht bei allen Kindern Erfolg. Aus diversen Gründen haben rund 7,5% der Kinder die Primarschule nicht beendet. Von den unterstützten Kindern an der Sekundarschule machten 9,4% keinen Abschluss. IMBEWU legte in den letzten Jahren den Fokus vermehrt auf die Unterstützung ganzer Schulen denn auf die individuelle Förderung.



Roger visits his first partner IMBEWU in 2005.

## Summary 2012

### Growth

In the past year, the Roger Federer Foundation strategically expanded its network of partnerships to include three more organizations. In northern South Africa, a long-term collaboration with the non-profit organization Penreach, which will increase the quality of education in seven preschools and eight elementary schools, will help to expand on previous efforts. The Foundation is now also dedicated to education opportunities for the San people, the original inhabitants of southern Africa. An initiative implemented by the Letloa Trust has, as a first step, been launched to improve the quality of education in nine preschools in Botswana. A new partner in Switzerland, the association a:primo, will also be focusing on the same age group. Parents affected by poverty and therefore at risk of becoming socially isolated will receive targeted support and coaching, enabling them to effectively support their infants and establish personal networks.

### Scaling

The Foundation's resources have also increased thanks to the good work and results achieved by the existing partner organizations. Working with South African partner READ and the Emfuleni Trust in Zimbabwe, the Foundation has reached milestones that have made a scaling of the programs possible. The schools and preschools have reached a standard of quality that has enabled us to reduce the support required from our partners, and to accept new educational institutes into the program. They still remain part of the coaching network, however, to ensure that the standard of quality is maintained.

### Review

The Roger Federer Foundation and its local partners regard themselves as learning organizations. For this reason, three programs, in both South Africa and Switzerland, were evaluated by external experts again in 2012. The evaluations were conducted with the consent and full cooperation of the Foundation's local partners. All of the evaluations resulted in major findings that will form an important basis for planning the next phase of the programs. We were also delighted to receive external confirmation that all three programs are generally on the right track, and that they are bringing about positive change for needy children. Further information on this topic can be found in the corresponding program section of the annual report.

### Wachstum

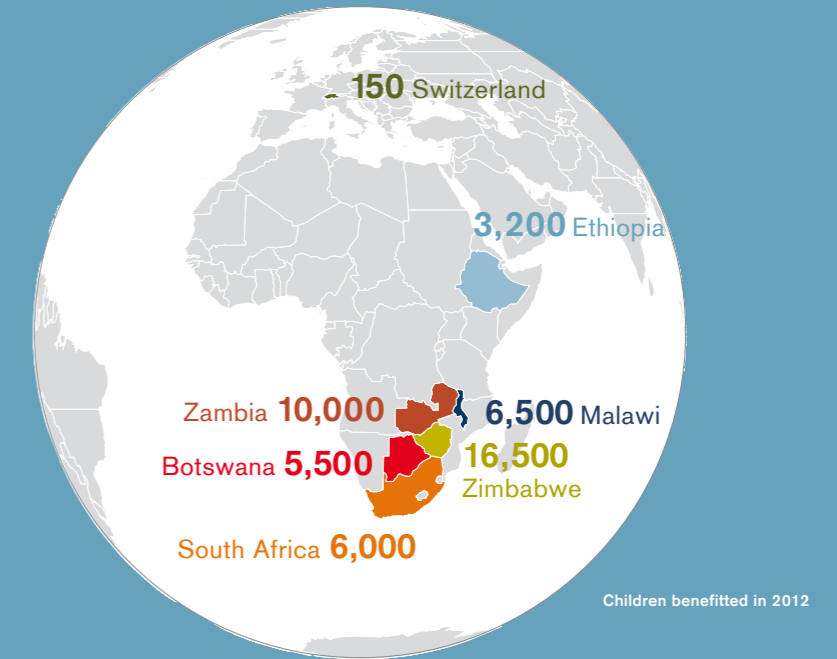
Auch im vergangenen Jahr hat die Roger Federer Foundation den Kreis ihrer Partnerschaften um drei weitere strategisch ergänzt. Im Norden von Südafrika erweitert eine mehrjährige Zusammenarbeit mit der Non-Profit-Organisation Penreach, die in sieben Kindergärten und acht Primarschulen die Bildungsqualität erhöhen wird, die bisherigen Bemühungen. Neu setzt sich die Stiftung auch für Bildungschancen von Kindern der San-Bevölkerungsgruppe ein, der Ureinwohner des südlichen Afrikas. Die vom Letloa Trust implementierte Initiative wird sich in einem ersten Schritt der Verbesserung der Bildungsqualität in neun Kindergärten in Botswana widmen. Auf die gleiche Altersgruppe fokussiert auch der neue Partner in der Schweiz, der Verein a:primo. Von Armut betroffene und daher isolationsgefährdete Eltern erhalten gezielt Unterstützung und Coaching, damit sie ihre Kleinkinder wirkungsvoll fördern und sich vernetzen können.

### Skalierung

Die Programmmittel der Stiftung sind aber auch dank der guten Arbeit und erzielten Resultate der bestehenden Partnerorganisationen gewachsen. Mit dem südafrikanischen Partner READ und dem Emfuleni Trust in Simbabwe wurden Meilensteine erreicht, die eine Skalierung der Programme ermöglichen. Die Schulen und Kindergärten haben einen Qualitätsstandard erreicht, der es erlaubt, den Betreuungsaufwand unserer Partner zu reduzieren und neue Bildungsinstitutionen in das Programm aufzunehmen. Sie bleiben jedoch weiterhin Teil des Coaching-Netzwerkes, um die Erhaltung der Qualität zu garantieren.

### Überprüfung

Die Roger Federer Foundation wie ihre lokalen Partner verstehen sich als lernende Organisationen. Daher wurden auch in diesem Jahr drei Programme sowohl in Afrika wie in der Schweiz extern von Experten evaluiert. Dies geschah jeweils im Einverständnis und bester Kooperation mit den lokalen Partnern. Alle Evaluationen ergaben wichtige Erkenntnisse, die eine entscheidende Planungsbasis für die nächste Programmphase bilden. Es war aber auch eine Freude, von extern bestätigt zu bekommen, dass sich grundsätzlich alle drei Programme auf dem richtigen Weg befinden und positive Veränderungen für die bedürftigen Kinder erzielen. Mehr Informationen darüber befinden sich im entsprechenden Programmteil des Jahresberichts.



## Projects

- 1 **Botswana** LETLOA TRUST
- 2 **Ethiopia** EFDA
- 3 **Malawi** ACTION AID
- 4 **South Africa** PENREACH
- 5 **South Africa** READ
- 6 **Zambia** PEOPLE'S ACTION FORUM
- 7 **Zimbabwe** CAMFED
- 8 **Zimbabwe** EMFULENI TRUST
- 9 **Switzerland** A:PRIMO
- 10 **Switzerland** SPORTHILFE
- 11 **Switzerland** WINTERHILFE

# 1 Botswana LETLOA TRUST

Botswana has a population of **2 million**

**50,000** are estimated to be part of the San community

**95,000** is the total population of San in southern Africa

**4 countries** are populated by San: Angola, Botswana, Namibia and South Africa

### Special

San means "hunter-gatherer people" and they are also called Bushmen, Sho, Basarwa, Kung or Khwe. Each term has a problematic history



Source: Roger Federer Foundation



Singing San children in the preschool of Dkar, Ghanzi District.

In December 2012, the Roger Federer Foundation started a three-year education initiative to help San children in Botswana. The organization responsible for its implementation is the Letloa Trust, an organization driven by San and that aims to improve the living conditions of southern Africa's original inhabitants. With funds totaling CHF 760,000, the goals of the new partnership are:

To considerably improve the **early support** given to San children between the ages of four and six in Botswana.

In the Ghanzi and Okavango Districts to provide culturally sensitive and high-quality instruction to **15 preschools** that are attended almost exclusively by San children.

To significantly increase the **number of San children** who regularly attend class to **approximately 5,500**.

To enable the **parents** of these children, as well as the local San communities, to take responsibility for, and **play a more active role** in the early development of their children.

**200 trained teachers** will guarantee an elementary education tailored to the needs of the San children. Appropriate teaching materials will also be provided.

The San have lived in southern Africa for more than 30,000 years. They were originally nomads and lived by hunting. However, their traditional way of life has been curtailed in recent decades as they have been driven from their lands. Today, around 50,000 San still live in Botswana. They are among the poorest people in the country. The level of education is significantly below average. Although elementary school education is free, up to 40% of San children drop out early. Studies have shown that this is primarily because of poverty, language barriers, the special living situation of the San, difficulties integrating into the public schools, as well as the lack of commitment on the part of the parents. The result is that young San people only occasionally manage to complete secondary education. Thus, very few get the chance to assume a leading role or take part of decisions that are made in the country.

Partner organization: [www.kuru.co.bw/Letloa.html](http://www.kuru.co.bw/Letloa.html)

Die Roger Federer Foundation startete im Dezember 2012 eine dreijährige Initiative zugunsten von San-Kindern in Botswana. Implementierungsorganisation ist der von San geführte Organisation Letloa Trust, der die Bedingungen der Ureinwohner des südlichen Afrikas verbessern möchte. Die Partnerschaft mit einem Förder-volumen von CHF 760 000 umfasst die Ziele:

Die **Frühförderung** von San-Kindern zwischen vier und sechs Jahren in Botswana wird wesentlich verbessert.

Im Ghanzi- und Okavango-Distrikt findet in **15 Kindergärten**, die fast ausschliesslich von San-Kindern besucht werden, ein kultursensitiver und qualitativ überzeugender Unterricht statt.

Die **Anzahl San-Kinder**, die den Unterricht regelmässig besuchen, wird substanziiell auf **etwa 5500** erhöht.

Die **Eltern** dieser Kinder, wie auch die San-Gemeinschaften rund um die Kindergärten, übernehmen Verantwortung für die Frühförderung ihrer Kinder und **gestalten sie aktiv mit**.

**200 weitergebildete Lehrer** garantieren eine auf San-Kinder zugeschnittene Frühförderung. Lehrmaterial wird dazu entwickelt.

Die San bevölkern das südliche Afrika seit mehr als 30000 Jahren. Ursprünglich waren sie Nomaden und lebten von der Jagd. Ihre traditionelle Lebensweise wurde jedoch vor Jahrzehnten eingeschränkt und verhindert, als sie von ihren Gebieten verdrängt wurden. Heute leben noch ca. 50 000 San in Botswana. Sie zählen zur ärmsten Bevölkerungsschicht des Landes. Das Bildungsniveau liegt deutlich unter dem Durchschnitt. Obschon die Grundschulbildung kostenlos ist, scheiden bis zu 40 % der San-Kinder vorzeitig aus dem Primar-schulunterricht aus. Laut Studien liegt dies vor allem an der Armut, den Sprachbarrieren, der speziellen Wohnsituation der San, den Integrations-schwierigkeiten in öffentlichen Schulen, aber auch am mangelnden Einsatz der Eltern. Die Konsequenz daraus ist, dass nur vereinzelt San-Jugendliche eine höhere Schulausbildung abschliessen. Nur wenige erhalten damit die Chance, eine führende und mitentscheidende Rolle im Land zu übernehmen.

Partnerorganisation: [www.kuru.co.bw/Letloa.html](http://www.kuru.co.bw/Letloa.html)

## 2 Ethiopia EFDA

Ethiopia is the second-most populous nation in Africa, with a population of **over 85 million**

**50 %** of the population of Ethiopia is illiterate

**50 %** of the children under the age of 5 are undernourished

**45 %** of the children attended primary school between 2005 and 2009

### Special

Ethiopia is also one of the oldest sites of human existence known to scientists today



Source: Roger Federer Foundation



Drinking water in the Dubar Primary School, Sululta District.

The partnership with the Education for Development Association (EFDA) has been running for six years. For strategic reasons, we plan to end our commitment in Ethiopia. We have therefore devised an exit strategy with EFDA to conclude the program successfully by April 2014. With an annual budget of CHF 170,000, we aim to achieve the following quality standard:

In all ten schools that receive support, each teacher teaches no more than 50 children. The **68 teachers** attend a **state-run training course** at least once a year. The teachers support and learn from one another.

The **classrooms** are all structured in a way that is **conducive to learning**, and there are enough desks and chairs for the **3,195 schoolchildren**.

**Suitable teaching materials** are available, with at least two textbooks available per child. The schools have a functioning library with books in all relevant subjects.

Every school has an active and trained **school committee** that monitors the quality of the school and manages its finances.

At every school, the children have **access to drinking water** and water for washing. Every school has adequate **toilets** for boys and girls; the facilities are separate and not located next to one other.

In all schools, **sports programs** in which all students must take part are held at least once a week. Playing fields are built and are in good working condition.

Every school has at least one sustainable **source of income** in order to cover day-to-day administrative costs once the program has finished.

Once these requirements have been met, there should be a considerable improvement in the performance of the children at the end of the program. Ongoing measurements show an upward trend. Several schools have already almost achieved the defined standard of quality; measures will be stepped up during the end phase for the others.

Partner organization: [www.efhda.org.et](http://www.efhda.org.et)

Die Partnerschaft mit der Education for Development Association (EFDA) läuft seit sechs Jahren. Aus strategischen Gründen wird das Engagement in Äthiopien beendet. Gemeinsam mit EFDA wurde daher eine Exitstrategie ausgearbeitet, um das Programm 2014 erfolgreich abzuschliessen. Mit jährlich CHF 170 000 soll folgender Qualitätsstandard erreicht werden:

In allen zehn unterstützten Schulen unterrichtet ein Lehrer nicht mehr als 50 Schüler. Die **68 Lehrer** nehmen mindestens einmal jährlich an einem **staatlichen Weiterbildungskurs** teil. Die Lehrer unterstützen sich gegenseitig und lernen voneinander.

Die **Klassenzimmer** sind alle **lernfreundlich** gestaltet, die **3195 Schüler** verfügen über Sitzgelegenheiten und es sind genügend Tische vorhanden.

Es ist **geeignetes Lehrmaterial** vorhanden, mindestens aber stehen pro Schüler zwei Lehrbücher zur Verfügung. Die Schulen unterhalten eine funktionierende Bibliothek mit Büchern zu allen relevanten Lehrbereichen.

Jede Schule hat ein aktives und ausgebildetes **Schulkomitee**, das die Qualität an der Schule überwacht und die Finanzen managt.

An jeder Schule haben die Kinder **Zugang zu Trinkwasser** und Wasser für hygienische Vorkehrungen. Jede Schule verfügt über adäquate **Toiletten** für Buben und Mädchen getrennt und räumlich voneinander entfernt.

In allen Schulen werden **Sportprogramme** abgehalten, an denen sämtliche Schüler mindestens einmal wöchentlich teilnehmen. Spielfelder sind angelegt und in Betrieb.

Jede Schule verfügt über mindestens eine nachhaltige **Einnahmequelle**, um laufende administrative Kosten der Schulen auch nach Ende des Programms finanzieren zu können.

Mit der Erfüllung dieser Indikatoren soll am Ende eine wesentliche Leistungssteigerung erreicht werden. Die Messungen zeigen eine steigende Tendenz. Einige Schulen haben den avisierten Qualitätsstandard bereits erreicht, bei anderen werden die Massnahmen entsprechend intensiviert.

Partnerorganisation: [www.efhda.org.et](http://www.efhda.org.et)

### 3 Malawi ACTION AID

**54 years** was the life expectancy in Malawi in 2009

**110 children out of 1,000** died before the age of 5 in the year 2009

**24.4 %** of children aged between 0 and 5 are orphans

**49 %** of children under the age of 5 are stunted and extremely short for their age

**Special**  
Children who participate in well-conceived Early Childhood Development programs tend to be more successful in school later



Source: Roger Federer Foundation



Childcare Center Chinsapo in the peri-urban area of Lilongwe built by the local community.

The early-education initiative, in partnership with Action Aid Malawi and Credit Suisse AG, entered its second year in 2012. The initiative, which promotes education among young children in more than 80 rural preschools, has been set up for ten years, and has a budget of approximately CHF 7 million. There have already been a number of successes in the first phase. Here are a few of them:

**175 traditional leaders** in six districts were made aware of the program and convinced to cooperate.

**4 centers** have undergone comprehensive renovations. In **16 centers**, new infrastructure is nearly ready for use. Another twelve centers have been identified for the next program year.

The kindergarden teachers, under supervision and using **local materials, have made toys** that can be played with both indoors and outside, and they use them actively.

**11 preschool committees** have been formed and assumed management responsibility for the centers. Another 11 committees are currently in the capacity building process.

**Feeding programs** have been implemented in 21 centers. As a result, the average number of children coming to the centers has tripled.

A total of **1,040 children** moved to the elementary school in the summer. Initial feedback shows that these children have an advantage over their peers who did not attend preschool.

In September 2012, an external audit was carried out. The aim of the audit was to see if the program was on track for long-term success. The international team of experts affirmed the relevance of strategy being pursued, and gave the Action Aid team top marks for quality and experience. Action Aid is well connected among stakeholders, and acts in a coordinated manner. They were quickly able to raise awareness throughout the country of the importance of early education. But implementation of the program in the villages requires greater efficiency and speed. In the future, greater emphasis will be placed on developing a process in cooperation with the village communities. This will require bolstering the team in the field, which will have to invest more time in facilitating the process.

Partner organization: [www.actionaid.org/malawi](http://www.actionaid.org/malawi)

Die Frühförderungsinitiative in Partnerschaft mit Action Aid Malawi und der Credit Suisse AG ging 2012 in ihr zweites Programmjahr. Die Initiative zwecks Förderung der frühkindlichen Bildung in über 80 ruralen Kindergärten ist auf zehn Jahre ausgerichtet und umfasst ein Budget von etwa CHF 7 Millionen. Es gibt viele Erfolge in dieser ersten Phase. Wir präsentieren eine kleine Auswahl:

**175 traditionelle Führer** in sechs Distrikten wurden für das Programm sensibilisiert und für die Mitarbeit gewonnen.

**4 Zentren** wurden umfassend renoviert und in **16 Zentren** steht die Eröffnung der neuen Infrastruktur kurz bevor. Weitere zwölf Zentren sind für das folgende Programmjahr identifiziert.

Die Kindergärtnerinnen haben unter Anleitung und mit **heimischen Materialien Spielsachen** für drinnen und draussen hergestellt und verwenden sie aktiv.

**11 Kindergarten-Komitees** sind bereits fertig ausgebildet und haben alle Management-Verantwortung für die Zentren übernommen. Elf weitere befinden sich in der Ausbildungsphase.

In 21 Zentren sind **Mahlzeitenprogramme** implementiert. Dies hat zur Folge, dass durchschnittlich dreimal mehr Kinder in die Zentren kommen.

**1040 Kinder** haben im Sommer in die Primarschule gewechselt. Erste Rückmeldungen zeigen, dass sie gegenüber ihren Kameraden ohne Kindergartenenerfahrung einen Vorsprung mitbringen.

Im September 2012 wurde eine Evaluation durchgeführt. Es galt zu überprüfen, ob das langfristige Programm richtig aufgegleist ist. Das internationale Expertenteam bekräftigte die Relevanz der Strategie. Das Team von Action Aid erhielt bezüglich Qualität und Erfahrung Bestnoten. Es ist bestens mit den Interessengruppen vernetzt und agiert koordiniert. In kürzester Zeit konnte national viel Aufmerksamkeit für die Notwendigkeit der Frühbildung erzielt werden. Die Implementierung in den Dörfern bedarf jedoch einer Effizienz- und Geschwindigkeitssteigerung. Mehr Wert soll künftig auf einen gemeinsam mit den Dorfgemeinschaften vereinbarten Prozess gelegt werden. Dies bedingt eine Verstärkung der Teams im Feld, die mehr Zeit in die Prozessbegleitung investieren müssen.

Partnerorganisation: [www.actionaid.org/malawi](http://www.actionaid.org/malawi)

## 4 South Africa PENREACH

South Africa has a population of **50 million**

**21 %** is the total adult illiteracy rate

**12 %** of the children under the age of 5 are undernourished

**89 %** is the enrolment rate at primary school

**Special**  
Eleven official languages are recognized in the constitution



Source: Hannelie Coetzee



English Reading demonstration lesson to grade 3 learners at Phakani Primary School.

Our new partner Penreach is an experienced educational organization. It supports preschools and elementary schools in the province of Mpumalanga, an area where the social poverty is rampant. An overall budget of CHF 670,000 over three years has been allocated for this project. The objectives of the initiative are as follows:

Children with barriers to learning will be specifically promoted by the implementation of a **psycho-social support program** in the target schools, with regular screening for barriers to learning and engagement of other NGOs.

The physical well-being of the **12,000 children** will be ensured by the implementation of a formal physical education program at preschool and primary school levels in the target schools.

Learners will be well and regularly nourished by the establishment of **food gardens** maintained by the communities.

Classrooms will be properly equipped and used by the setting up of minimum standards of resources in **7 preschools and 8 primary schools**. Teachers will be trained in the production and utilization of learning materials.

The home learning environment will be stimulated by **parental workshops** and the formation of parent support groups in conjunction with the Department of Health and the Department of Social Development and other relevant NGOs.

The drop-out rate of girls will be reduced and their academic performance improved by implementing a **Girls Health and Safety and Academic Progression Program**.

The initiative gets off to a good start. In particular, the girls' clubs are well received and show an immediate impact. Since the start of the program, only one schoolgirl has gotten pregnant, a decrease from what used to be double figures. Slightly more effort is required to involve the communities and parents in the school and, particularly, in helping out in the school garden. The lack of social cohesion in this region is a major problem and a fundamental change of mentality is required.

Partner organization: [www.penreach.org.za](http://www.penreach.org.za)

Mit Penreach konnte eine erfahrene Bildungsorganisation als neue Partnerin gefunden werden. In sozial stark zerrütteten und von Armut betroffenen Gegenden der Provinz Mpumalanga werden Primarschulen und Vorschulen gefördert. Dafür wurde ein Gesamtbudget von CHF 670 000 für drei Jahre gesprochen. Die Ziele der Initiative sind die Folgenden:

Kinder mit Lernschwierigkeiten werden durch ein **Programm zur psychosozialen Unterstützung** in den entsprechenden Schulen besonders gefördert, wobei regelmässige Untersuchungen unter Beteiligung anderer NGOs durchgeführt werden, um Lernschwierigkeiten zu erkennen.

Durch Sportprogramme auf Kindergarten- und Primarschulstufe wird für das körperliche Wohlbefinden der **12 000 Kinder** gesorgt.

Die gesunde Ernährung der Kinder ist aufgrund regelmässiger Mahlzeiten mit Lebensmitteln aus eigenen **Schulgärten** garantiert.

Die Klassenzimmer der **7 Kindergärten und 8 Primarschulen** werden dank der Einführung von Mindeststandards für die Ressourcen angemessen eingerichtet und genutzt. Die Lehrerschaft wird darin geschult, Lehrmittel sinnvoll zu nutzen und selbst herzustellen.

Das Lernumfeld zu Hause wird durch **Workshops für Eltern** und die Gründung von Elternnetzwerken unter Beteiligung des Department of Health, des Department of Social Development und anderer NGOs massgeblich positiv verändert.

Die Schulabbruchquote bei Mädchen wird gesenkt und ihre Leistungen durch ein Programm zur **Förderung der Gesundheit, Sicherheit und akademischen Leistung** angehoben.

Die Initiative ist gut gestartet. Insbesondere die Girls Clubs stossen auf grosse Resonanz und zeigen unmittelbar Wirkung. Seit Beginn des Programms wurde nur ein Schulmädchen schwanger, eine Zahl, die bis anhin im zweistelligen Bereich lag. Etwas mehr Mühe bereitet es, die Gemeinden und Eltern für ein Engagement zugunsten der Schule und insbesondere für die Mitarbeit in den Schulgärten zu motivieren. Der mangelnde soziale Zusammenhalt ist in dieser Region ein grosses Problem und bedarf eines grundsätzlichen Mentalitätswandels.

Partnerorganisation: [www.penreach.org.za](http://www.penreach.org.za)



## 5 South Africa READ EDUCATIONAL TRUST

**52 years**  
was the life expectancy in South Africa in 2009

**50 children out of 1,000**  
died before the age of 5 in 2009

**40 %**  
of young children grow up in conditions of abject poverty and neglect

**64 %**  
of children who enter formal schooling are not ready for school

**Special**  
A healthy cognitive and emotional development in the early years translates into tangible economic returns



Source: Roger Federer Foundation



Preschool children pupils playing outside of the Makhasa School, Vhembe District.

Following an external evaluation, the first phase of the partnership with READ Educational Trust was completed and the program to support early-childhood education in the Limpopo Province scaled a year earlier than planned. The second phase will receive a support of CHF 870,000 provided over the next three years. The program includes the following measures:

Each year, **2,000 children** are supported in good preschools, and thus get a better start to their school education. Their learning potential is realized at an early stage.

**40 preschools** are equipped with the necessary toys and teaching materials. Adequate sanitary facilities are provided, as well as daily nutritious meals.

**100 preschool teachers** receive further training, and implement what they learn with the help of monthly **supervision** and personal coaching.

The children demonstrate **improved performance** within a short span of time and are better prepared for the transition to first grade. The classroom environment is interactive and geared toward learning, with a structured daily routine and a focus on meeting documented educational objectives. Not one child will have dropped out of class.

The **parents** attend **workshops** where they learn how to play a part in their child's education and how to motivate their children at home.

Within two years, all children **successfully make the transition to elementary** and, one year later, to primary school.

The evaluation shows that the success of the initiative is primarily based on the coaching of the teachers. For this reason, the emphasis on this component has been increased in the second phase. Furthermore, the program could be better incorporated into the national education system and coordinated with the local authorities. In principle, READ plays a complementary role. The available resources must be better taken advantage of and services, particularly those provided by government agencies, must be secured. The willingness of the community to be involved is the prerequisite for a preschool to be accepted into the program.

Partner organization: [www.read.org.za](http://www.read.org.za)

Ein Jahr früher als geplant konnte die erste Phase der Partnerschaft mit READ Educational Trust nach einer Evaluation beendet und das Programm zur frühkindlichen Förderung in der Provinz Limpopo skaliert werden. Für die zweite Phase wird in den nächsten drei Jahren eine Unterstützung über CHF 870 000 bereitgestellt. Das Programm umfasst folgende Massnahmen:

**2000 Kinder** werden jährlich in guten Kindergärten gefördert und erhalten dadurch einen besseren Start in ihre Schullaufbahn. Ihr Lernpotenzial wird frühzeitig genutzt.

**40 Kindergärten** werden mit nötigem Spiel- und Lehrmaterial ausgestattet. Für adäquate hygienische Bedingungen sowie eine tägliche nahrhafte Mahlzeit ist gesorgt.

**100 Kindergärtnerinnen** erhalten eine Weiterbildung und setzen ihr Wissen mit Hilfe einer monatlichen **Supervision** und persönlichem Coaching um.

Die Kinder weisen nach kurzer Zeit eine **erhöhte Leistungsbilanz** auf und sind beim Übertritt in die erste Klasse besser vorbereitet. Das Klima in den Klassen ist interaktiv und lernorientiert. Die Tagesabläufe sind strukturiert. Lernziele werden angestrebt und dokumentiert. Die Klassen haben keine Abgänge mehr zu verzeichnen.

Die **Eltern** erfahren in **Workshops**, wie sie sich bei der Ausbildung ihrer Kinder mit einbringen und ihre Kinder zu Hause zum Lernen motivieren können.

Alle Kinder schaffen in zwei Jahren **erfolgreich den Übergang in die Vorschulklasse** und ein Jahr später in die Primarschule.

Die Evaluation zeigt auf, dass der Erfolg der Initiative in erster Linie auf dem Coaching der Kindergärtnerinnen beruht. Darum wird diese Komponente noch verstärkt. Zudem kann das Programm noch besser in das nationale Bildungssystem eingebettet und mit den lokalen Behörden koordiniert werden. Grundsätzlich agiert READ komplementär. Vorhandene Ressourcen müssen genutzt, Leistungen insbesondere staatliche Akteure sichergestellt werden. Die Leistungsbereitschaft der Gemeinden ist Voraussetzung, damit ein Kindergarten in das Programm aufgenommen wird.

Partnerorganisation: [www.read.org.za](http://www.read.org.za)

## 6 Zambia PEOPLE'S ACTION FORUM

Zambia has a population of **15 million**

**38 %** is the total adult illiteracy rate

**19 %** of the children under the age of 5 are undernourished

**13 %** of the children attended primary school between 2005 and 2009

### Special

Zambia is one of the most highly urbanized countries in sub-Saharan Africa with 44 % of the population concentrated in a few urban areas along the major transport corridors



Source: Roger Federer Foundation



Sanitary construction by the community for Kabulembe School in Namayani, Chibombo District.

The People's Action Forum supports rural schools that have been set up and are run by the communities themselves. After 18 months of partnership, the first changes are now discernible. These changes are visible not only in the schools, but also in the increased involvement of the community. The initiative has a budget of CHF 600,000 for three years.

In all **41 villages**, workshops for the **parents** have been organized. They were made aware of the importance of school education as well as increased involvement. Attendance rates have already risen in some villages. In several cases, girls returned to school after having dropped out to get married or tend livestock. Some illiterate parents are now being taught to read by their children.

A **dialogue** has been established with local representatives of the **education department** in all districts. Together, needs and gaps are identified and ways of working together and sources of funding are sought.

As a result, **37 governmental teachers** have taken positions in community schools. In the Mazabuka District, the community schools have been equipped with desks by the government.

**128 teachers** from the southern province have received training in child-friendly teaching methods. Initial feedback shows that the relationship between teachers and pupils has significantly improved. Teachers are now in a position to identify traumatized children and take appropriate action.

**1,649 students** have been provided with books and other teaching materials, and the teachers have been trained in the use of these materials. Thanks to new chalkboards, visual representation during instruction has improved significantly.

A study has shown that 47% of schools have no separate toilets for the teachers, and 31% have no toilets for the children. 12.5% have no access to drinking water, and only 46% have such access within a distance of 500 meters. Over the last few months, the delivery of cement financed by the project has seen **7 communities** build **toilets**.

Partner organization: [www.paf.org.zm](http://www.paf.org.zm)

People's Action Forum stärkt von den Gemeinden gegründete und betriebene Dorfschulen. Nach 18 Monaten Partnerschaft sind erste Veränderungen zu erkennen. Diese sind nicht nur in den Schulen sichtbar, sondern anhand des gesteigerten Engagements der Bevölkerung zu spüren. Die Initiative verfügt für drei Jahre über ein Budget von CHF 600 000.

In allen **41 Dörfern** wurden **Workshops für Eltern** organisiert. Sie wurden für die Wichtigkeit der Schulbildung sensibilisiert und für ein stärkeres Engagement gewonnen. Bereits konnte in einigen Dörfern die Schulbesuchsquote erhöht werden. In mehreren Fällen kamen Mädchen zurück in die Schule, die sie frühzeitig wegen Heirat oder Viehhüten verlassen hatten. Manche leseunkundigen Eltern werden heute von ihren Kindern unterrichtet.

Der **Dialog** mit den lokalen Vertretern des **Erziehungsdepartements** ist in allen Distrikten etabliert. Gemeinsam werden Bedürfnisse und Lücken identifiziert und Wege der Zusammenarbeit und Finanzierung gesucht.

In der Folge haben **37 staatliche Lehrer** ihren Dienst an den Dorfschulen aufgenommen. Im Mazabuka District erhielten die Dorfschulen vom Ministerium Pulte.

**128 Lehrer** der südlichen Provinz wurden in kinderfreundlichen Lehrmethoden weitergebildet. Erste Rückmeldungen zeigen, dass sich die Beziehungen zwischen Lehrer und Schüler in der Folge markant verbessern. Lehrer sind nun auch in der Lage, traumatisierte Kinder zu erkennen und adäquate Massnahmen zu ergreifen.

**1649 Schüler** wurden mit Lehrbüchern und anderem Lehrmaterial ausgestattet. Die Lehrer wurden in der Nutzung dieses Materials geschult. Aufgrund von gelieferten Wandtafeln konnte die Visualisierung im Unterricht massiv verbessert werden.

Aufgrund einer durchgeführten Studie verfügen 47% der Schulen über keine Lehrertoiletten und 31% über keine Schülertoiletten. 12,5% haben keinen Zugang zu Trinkwasser, 46% nur innerhalb einer Distanz von 500 Metern. Unter Anleitung und mit finanziertem Zement haben **sieben Gemeinden** in den letzten Monaten **Toiletten** gebaut.

Partnerorganisation: [www.paf.org.zm](http://www.paf.org.zm)

## 7 Zimbabwe CAMFED

Zimbabwe has a population of **13.5 million**

**10 %** is the total adult illiteracy rate

**17 %** of the children under the age of 5 are undernourished

**90 %** of the children attended primary school between 2005 and 2009

**Special**  
The adult literacy rate of approx. 90% used to be amongst the highest in Africa



Source: Roger Federer Foundation



Lunch for the children of the Maribeha Primary School, Matobo District.

The three-year partnership with CAMFED in the south of Zimbabwe already boasts several successes after just 18 months. The aim of the initiative is to improve the overall performance of the 39,000 children at the schools in the Matopo region through a holistic improvement of the general conditions. With an annual budget of CHF 340,000, the following has already been achieved:

**10,153 children** received specific emergency assistance that enabled them to continue attending preschool and school, and prevented them from dropping out.

Meals are now provided in **30 primary schools**. The food is organized, grown in gardens and cooked by groups of mothers. Another 30 schools have already received instruction on how to start their own **feeding program**.

**35,069 children** received lessons on simple health care. The feedback from teachers regarding the changed hygiene habits of the pupils is very positive. There is, however, no direct causal relationship to the number of absences from school because the health of the children also depends on a number of external factors.

30 teachers were trained as mentors in child-friendly teaching methods and child welfare, establishing a **network of mentors** at 30 primary schools and preschools.

**30 preschools and primary schools** received support packages to purchase educational materials and improve **infrastructure**. All have now built play areas, set up washing facilities or improved the conditions of the toilets.

The success of the initiative is based largely on the shared responsibility and commitment of the communities. For this reason, CAMFED invests a lot of time in meetings, awareness training, and networking with the groups of mothers, raising awareness and establishing networks – with success. At the end of 2012, there was a massive famine in the Matopo region, and the gardens were unproductive. Five groups of mothers from another region therefore came together and provided the affected region with 960 kg of corn to ensure that the food program could continue.

Partner organization: [www.camfed.org](http://www.camfed.org)

Die dreijährige Partnerschaft mit CAMFED im Süden von Simbabwe kann nach 18 Monaten auf einige Erfolge zurückblicken. Ziel der Initiative ist es, die Leistung von insgesamt 39.000 Kindern an den Schulen in der Matopo-Region durch die ganzheitliche Verbesserung der Rahmenbedingungen zu erhöhen. Mit einem jährlichen Budget von CHF 340.000 wurde bereits Folgendes erreicht:

**10 153 Kinder** erhielten ganz konkrete Nothilfe für Anschaffungen, die ihnen den weiteren Kindergarten- und Schulbesuch ermöglichten und einen Schulabbruch verhinderten.

Ein Mahlzeitenprogramm ist in **30 Primarschulen** etabliert. Die Nahrungsmittel werden von Müttergruppen organisiert, in Gärten produziert und vor Ort gekocht. 30 weitere Schulen wurden bereits angeleitet, um selbst ein **Ernährungsprogramm** zu starten.

**35 069 Kinder** erhielten Unterricht in einfacher Gesundheitsvorsorge. Die Rückmeldungen über das veränderte Hygieneverhalten der Schüler sind sehr positiv. Ein direkter Kausalzusammenhang zur Anzahl von Schulabsenzen besteht aber kaum, da der Gesundheitsstatus der Kinder von vielen externen Faktoren abhängt.

30 Lehrer wurden zu Mentoren für kinderfreundliche Lehrmethoden und Kinderschutz weitergebildet, die ihrerseits an 30 Primarschulen und Kindergärten ein **Mentorensystem** aufbauen.

**30 Kindergärten und Primarschulen** erhielten ein Unterstützungspaket, um Ausbildungsmaterial anzuschaffen und die **Infrastruktur** zu verbessern. Alle haben inzwischen Spielplätze gebaut, Waschplätze eingerichtet oder die Toilettensituation verbessert.

Der Erfolg der Initiative basiert grösstenteils auf der Mitverantwortung und dem Engagement der Bevölkerung. Aus diesem Grunde investiert CAMFED viel Zeit in Versammlungen, Sensibilisierungsprozesse und Netzwerke unter den Müttergruppen – mit Erfolg. Die Hungersnot in der Region Matopo war Ende 2012 gross und die Gärten unproduktiv. Da schlossen sich fünf Müttergruppen aus einer anderen Region zusammen und stellten 960 kg Mais zur Verfügung, damit das Ernährungsprogramm weitergehen konnte.

Partnerorganisation: [www.camfed.org](http://www.camfed.org)

## 8 Zimbabwe EMFULENI TRUST

**34 years**  
was the life expectancy for women in 2006

**3.4 million**  
Zimbabweans, a quarter of the population, had left the country by mid-2007

**20,000**  
teachers have left Zimbabwe since 2007

**50 %**  
of Zimbabwe's children do not progress beyond primary school

**Special**  
Since the formation of the Unity Government in 2009, the Zimbabwean economy has been on the rebound and GDP grew by more than 5% in the year 2011



Source: Roger Federer Foundation



Schoolchildren relaxing under a tree during their break at Izotsha Primary School, Matobo District.

In 2012, the local team from ETAS, the former partner organization of the Roger Federer Foundation in Switzerland, founded the Zimbabwean nongovernmental organization Emfuleni Trust. The next program phase will now be implemented by Emfuleni over a period of three years. The commitment will also be expanded and increased to CHF 300,000.

At the conclusion of the first three-year phase, a survey was carried out among 130 leaders (school directors, teachers, school boards) and parents in the communities of the **7 supported schools** regarding the improvements.

Ninety respondents confirm that there has been a substantial increase in pupil attendance. And the rate at which pupils had to repeat a grade was also good to very good, depending on the school. A total of 110 respondents reported that they were very satisfied with improvements to the **infrastructure**. Even **interactive teaching** and **use of English** have, according to the survey, been good to **very good**.

There was little success in terms of **garden production**. Seventy respondents said there had been little progress and 40 saw no change.

Emfuleni learned lessons from this survey, and in the next phase of the project it will focus in particular on the development of sustainable gardens as a basis of the **food programs** for the children. We managed to secure Tibits AG as a financial backer for this component of the program.

The teaching staff from the seven supported schools will continue to be supported with **supervision and further training**. A particular focus will lie on the infant classes (grade 0–3), which are in special need for educational material. However, because activities in the area of infrastructure are being scaled back, which will free up some of the budget, four new preschools in the region and the preschools in the seven schools already in the program will be added.

Initially, ETAS only operated via the respective school directors, which achieved little in terms of sustainability and results. Consequently, there was greater emphasis last year on involving parents and the community. This approach will be followed to a greater extent and more consistently over the next three years.

2012 gründete das lokale Team von ETAS, der bisherigen Partnerorganisation der Roger Federer Foundation in der Schweiz, die simbabwische Nichtregierungsorganisation Emfuleni Trust. Die nächste Programmphase über drei Jahre wird nun von Emfuleni implementiert. Das Engagement wird zudem ausgeweitet und auf CHF 300 000 erhöht.

Zum Abschluss der ersten dreijährigen Phase wurde bei 130 Führungspersonlichkeiten (Schuldirektoren, Lehrer, Schulräte) und unter den Eltern in den Gemeinden der **7 unterstützten Schulen** eine Umfrage zu den Verbesserungen durchgeführt.

90 Rückmeldungen konstatierten eine substanzielle Erhöhung der Schüleranwesenheit. Auch die Repetitionsrate entwickelte sich je nach Schule gut bis sehr gut. 110 Rückmeldungen zeigten sich mit den Verbesserungen der **Infrastruktur** sehr zufrieden. Auch der **interaktive Unterricht** und die **Anwendung des Englischen** haben sich gemäss der Umfrage gut bis **sehr gut entwickelt**.

Wenig Erfolg zeigten die Bemühungen in der **Lebensmittelproduktion in den Gärten**. 70 Rückmeldungen bewerteten die Fortschritte als klein und 40 sahen gar keine Veränderung.

Aus dem Ergebnis zieht Emfuleni seine Lehren und wird sich in der nächsten Phase insbesondere auf die Entwicklung nachhaltiger Gärten als Pfeiler für die **Ernährungsprogramme** an den Schulen konzentrieren. Für diese Programmkomponente konnte mit der Tibits AG auch eine kompetente Geldgeberin gefunden werden.

Die Lehrerschaft der sieben unterstützten Schulen wird weiterhin mit **Supervision und Weiterbildung** unterstützt. Besonders viel Aufmerksamkeit erhält jeweils die Unterstufe, die insbesondere Bildungsmaterial benötigt. Da jedoch die Leistungen im Bereich der Infrastruktur abgebaut werden und dadurch freie Budgetkapazität entsteht, werden vier neue Kindergärten in der Region sowie die Kindergärten der Schulen, die sich bereits im Programm befinden, aufgenommen.

Anfangs arbeitete ETAS ausschliesslich mit den jeweiligen Schuldirektoren zusammen, was wenig nachhaltig und zielführend wirkte. Bereits im letzten Programmjahr wurde daher mehr Wert auf den Einbezug der Eltern und der Bevölkerung gelegt. Dieser Ansatz wird in den nächsten drei Jahren verstärkt und konsequent umgesetzt.

## 9 Switzerland A:PRIMO

41% of children four years of age receive external early childhood education

0.2% of the BIP are invested in pre-primary education

CHF 5,000 are annually invested in pre-primary education per child

CHF 10,000 are invested in public primary education per student per year

**Special**  
In only 60% of the cantons is the visit of a preschool compulsory



Source: Jacobs Foundation



Child from a disadvantaged background in a stimulating playing environment.

In November 2012, the Foundation Board of Trustees decided to provide funding for the Swiss association a:primo, and its recognized and approved early-support program schritt:weise. The initial phase of collaboration will last for two years. With CHF 225,000 in funding, the following measures will be implemented:

Around 30 socially disadvantaged and uneducated families will receive support so that they can provide their children between the ages of one and five with a good start to their education.

Over a period of 18 months, parents will be trained and coached by laywomen, primarily at home, but also in working groups. The laywomen making home visits come from the same social and cultural background as the family receiving support. This is a key to reaching the families, which often live in isolated areas.

Through age-appropriate and hands-on learning with the children, mothers are trained locally in the development of **language, motor, and social skills**.

Every two weeks, **group meetings** are held, at which social contacts are made and information on child development and rearing as well as other support programs is shared with the parents.

The program focuses on using existing resources and encouraging the families to assume greater autonomy. With this low-threshold structure, the project also reaches those families that do not have access to other family education and parenting support services. The concept received the Jacobs Foundation **Best Practice Award** in 2010.

For the time being, three locations will receive financial support. Each location has a separate organization and a qualified coordinator trained in social work or pedagogy. The Roger Federer Foundation makes a point of choosing locations where the public sector will assume at least 50% of the costs.

Partner organization: [www.a-primo.ch](http://www.a-primo.ch)

Im November 2012 entschied sich der Stiftungsrat für einen Einstieg als Geldgeber beim Schweizer Verein a:primo und bei seinem erprobten und anerkannten Frühförderungsprogramm schritt:weise. Die Zusammenarbeit läuft in einer ersten Phase über zwei Jahre. Mit einem Fördervolumen über CHF 225 000 werden folgende Massnahmen umgesetzt:

Etwa 30 sozial benachteiligte und bildungsferne Familien erhalten Unterstützung, damit sie ihre Kinder zwischen ein und fünf Jahren optimal fördern und ihnen damit einen guten Bildungsstart ermöglichen können.

Während 18 Monaten werden Eltern von Laienhelferinnen primär zu Hause, aber auch in Arbeitsgruppen **geschult und gecoacht**. Die Hausbesucherinnen stammen aus dem sozialen und kulturellen Umfeld der betreuten Familie. Dies ist ein Schlüssel, um die oftmals isoliert lebenden Familien zu erreichen.

Die Mütter werden vor Ort beim entwicklungs-gerechten, spielerischen Lernen mit dem Kind in **Sprache, Motorik und sozialem Umgang** unterstützt.

Alle 14 Tage finden **Gruppentreffen** statt, bei denen soziale Kontakte geknüpft und Informationen zur Entwicklung und Erziehung der Kinder oder zu weiteren Betreuungsangeboten an die Eltern weitergegeben werden.

Das Programm fokussiert auf die Nutzung vorhandener Ressourcen und die Stärkung der Eigenverantwortung der Familien. Mit dieser niederschweligen Gehstruktur werden auch Familien erreicht, die andere Angebote der Familienbildung und Erziehungshilfe nicht in Anspruch nehmen. Das Konzept wurde 2010 mit dem **Best Practice Award** der Jacobs Foundation ausgezeichnet.

Die finanzielle Unterstützung wird vorerst an drei Standorten eingesetzt. Jeder Standort hat eine separate Organisation und eine fachlich qualifizierte Koordinatorin aus dem Bereich der sozialen Arbeit oder Pädagogik. Die Roger Federer Foundation legt bei der Auswahl der Standorte Wert darauf, dass die öffentliche Hand mindestens 50% der Kosten übernimmt.

Partnerorganisation: [www.a-primo.ch](http://www.a-primo.ch)

## 10 Switzerland SPORThILFE

Switzerland has a population of **7.5 million**

**16 %** of the adults can read an easy text but don't understand its content

**100 %** of the children attend primary school and three years of secondary school

**3.1 %** was the unemployment rate in Switzerland during the year 2011

### Special

The cities of Zurich, Berne and Geneva are regularly awarded as cities of the highest quality of life worldwide



Source: Victor Zandbergen



Sabrina Sägesser, a young cyclist supported by the Swiss Sport Aid Foundation, at the 2012 MTB World Cup in Houffalize, Belgium.

The Roger Federer Foundation receives lots of requests to support young athletes. These requests are all referred to the Swiss Sport Aid Foundation, a long-standing partner of the Foundation. In 2012, CHF 75,000 in support was given to the sponsorship program, and thus to the next generation of athletes. The following goals have been achieved:

**34 young athletes** from all over Switzerland and representing various **sports** were able to continue competing thanks to the financial support provided. Financial need is a requirement for sponsorship by the Roger Federer Foundation.

With one exception, all sponsored athletes now have the required **Olympic Card**, awarded in recognition of athletic achievements. Two sponsored athletes are currently injured and one child was forced to give up his athletic dreams for health reasons.

In August, the first **athlete training** took place in the "House of Sports," where the young people were taught how to cultivate sponsors and general career planning.

The Swiss Sport Aid Foundation maintains a large database, which it makes available to the sponsored athletes. This enables them to establish **better networks** and make the most of financial opportunities.

All children **submit written reports** about their athletic and academic achievements, as well as how they use the sponsorship money. These reports include very personal experiences that reflect the various difficulties that these up-and-coming athletes face.

The sponsorship program was evaluated externally in 2012. The evaluation confirmed that the modest financial support provided makes a considerable difference to the families of the young athletes. Sponsorship also provides a boost in motivation that cannot be underestimated. According to the evaluator, the strategic guidelines have potential for improvement and better use could be made of existing synergies.

Partner organization: [www.sporthilfe.ch](http://www.sporthilfe.ch)

Die Roger Federer Foundation erhält übers Jahr viele Gesuche von jungen Sporttalenten. Diese Anträge werden allesamt an die Stiftung Schweizer Sporthilfe weiterverwiesen, mit der eine langjährige Partnerschaft läuft. CHF 75 000 Fördergelder flossen im Jahr 2012 in das sogenannte Patenschaftsprogramm und damit in den Nachwuchs. Folgende Ziele konnten erreicht werden:

**34 junge Sportlerinnen und Sportler** aus der ganzen Schweiz und aus verschiedenen **Randsportarten** konnten dank einer finanziellen Unterstützung den Leistungssport fortsetzen. Die finanzielle Bedürftigkeit ist Bedingung für eine Patenschaft durch die Roger Federer Foundation.

Mit einer Ausnahme sind alle Patenkinder auch nach Abschluss des Jahres im Besitz der notwendigen **olympischen Karte**, die aufgrund sportlicher Erfolge vergeben wird. Zwei Patenkinder sind derzeit verletzt und ein Kind musste wegen gesundheitlicher Probleme die Sportlerträume ganz aufgeben.

Im August erfolgte erstmals eine **Athletenschulung** im Haus des Sports, wo die Nachwuchstalente in der Sponsorenpflege und allgemeinen Karriereplanung unterrichtet wurden.

Die Stiftung Schweizer Sporthilfe unterhält eine breite Datenbank, die sie den Patenkindern beratend zur Verfügung stellt. Dadurch konnten diese sich **besser vernetzen** und finanzielle Möglichkeiten wahrnehmen.

Alle Kinder **berichteten schriftlich** über ihre sportlichen und schulischen Entwicklungen sowie die Verwendung des Beitrags. Dabei werden jeweils auch sehr persönliche Erfahrungen geschildert, die die mannigfachen Belastungen dieser Nachwuchssportler widerspiegeln.

Das Patenschaftsprogramm wurde 2012 extern überprüft. Die Evaluation bestätigt, dass die an sich bescheidene finanzielle Unterstützung der Athleten tatsächlich einen wesentlichen Unterschied für die Familien der Jungtalente macht. Auch löst eine Patenschaft einen nicht zu unterschätzenden Motivationsschub aus. Die Evaluatorin konnte aufzeigen, dass die strategischen Leitplanken verstärkt und bestehende Synergien noch besser genutzt werden könnten.

Partnerorganisation: [www.sporthilfe.ch](http://www.sporthilfe.ch)

## 11 Switzerland WINTERHILFE

**CHF 4,600**

per month was the official poverty line for a family with two children in 2005

**6.8 %**

of the children in Switzerland were affected by poverty in 2006

**3.3 %**

of the population was depending on social welfare in 2005

**95 %**

of the Swiss children attend local publicly funded schools

**Special**

Foreigners account for around 23 % of the resident population. The proportion is even higher among children: In the five biggest cities 45 % of the children were not Swiss in the year 2000



Source: Winterhilfe Schweiz

ich möchte und wünsche  
mir sehr gerne ins  
Karate zu gehen  
weil meine Freundinnen  
gehen auch ins Karate  
und es macht sehr viel Spass

---

ich Bin Anisa



2.Klasse

Anisa

8.Jahre ALT

Letter of motivation from Anisa to be allowed to attend the karate class.

The Roger Federer Foundation, together with Winterhilfe and Lindt & Sprüngli AG, launched a new extracurricular support program at the start of 2012 for children affected by poverty in Switzerland. The program has been promised CHF 400,000 in funding over a period of five years. After twelve months, the following was achieved:

A **checklist** was drawn up for reviewing requests. Disadvantaged children between the ages of seven and twelve years receive support provided there is no other source of funding. The program also aims to provide assistance over a period of several years.

By the end of the year, **52 children** who met all criteria were receiving assistance. The extracurricular funded activities are divided equally between athletics and artistic programs (music, dance, circus school).

80 % of all requests are **for multiple years** of support. Whether or not support can continue after the first year is decided on the basis of motivation, personal development and integration of the child.

The requests were reviewed and submitted by the **cantonal Winterhilfe offices**. All but four requests were approved, two of which failed to meet the age requirements. One application went beyond the financial scope.

Children from all over Switzerland have benefited and continue to benefit from the assistance provided. Most of these **children are from single-parent homes and/or working poor families**.

The original aim of 75 supported children could not be met. Not because the demand was lacking, but because the implementation of the new support program – the first of its kind for Winterhilfe – including a checklist and reports, simply demanded more extensive preparation and clarification from the two-stage and decentralized organization. There was a clear increase in the number of requests submitted starting in the autumn, as a result of which the target should be met by the end of March 2013. For this reason, the first project year was extended by three months.

Partner organization: [www.winterhilfe.ch](http://www.winterhilfe.ch)

Anfang 2012 lancierte die Roger Federer Foundation zusammen mit der Winterhilfe und der Lindt & Sprüngli AG ein neues ausser-schulisches Förderprogramm für von Armut betroffene Kinder in der Schweiz. Für das über fünf Jahre laufende Programm wurde ein Fördervolumen von CHF 400 000 gesprochen. Nach zwölf Monaten wurde Folgendes erreicht:

Es wurde ein **Kriterienkatalog** für die Gesuchsprüfung entwickelt. Bedürftige Kinder zwischen sieben und zwölf Jahren erhalten Unterstützung, sofern für die Auslagen keine anderen Quellen zur Verfügung stehen. Auch wird eine mehrjährige Förderung angestrebt.

Bis Ende Jahr wurden **52 Kinder** gefördert, die die Kriterien vollumfänglich erfüllen. Die geförderten ausserschulischen Aktivitäten sind jeweils zur Hälfte den Bereichen Sport und musischen Programmen (Musik, Tanz, Zirkusschule) zuzuordnen.

80 % aller Gesuche sind **für mehrere Jahre** angelegt. Ob die Massnahme nach einem Jahr fortgesetzt werden kann, entscheidet sich nach Überprüfung der Motivation, der persönlichen Entwicklung und Integration des Kindes.

Die Gesuche wurden von den **kantonalen Winterhilfestellen** geprüft und eingereicht. Bis auf vier Gesuche konnten alle gutgeheissen werden. Zwei davon scheiterten an den Alterskriterien. Ein Gesuch sprengte den finanziellen Rahmen.

Kinder aus der gesamten Schweiz kommen in den Genuss der Unterstützungen. Dabei handelt es sich überwiegend um **Kinder von Alleinerziehenden und/oder Working-Poor-Familien**.

Das ursprüngliche Ziel von 75 geförderten Kindern konnte nicht erreicht werden. Nicht weil das Programm etwa keinem Bedürfnis entsprach. Die Einführung des neuen und für die Winterhilfe neuartigen Förderprogramms samt Kriterienkatalog und Berichterstattung erforderte lediglich etwas mehr Vorlaufzeit und Klärung bei der zweistufigen Organisation. Ab Herbst zeigte sich dann eine deutliche Steigerung der eingereichten Gesuche, sodass das Ziel Ende März 2013 erfüllt sein dürfte. Aus diesem Grund wurde das erste Projektjahr um drei Monate verlängert.

Partnerorganisation: [www.winterhilfe.ch](http://www.winterhilfe.ch)

## Financial Overview

### Income

In 2012, the Roger Federer Foundation was once again able to count on the generosity of donors. What makes this all the more pleasing is that the Foundation did not expend any funds or resources to generate these donations. Nevertheless, the Foundation had inflows of more than CHF 3.2 million. With this money, the Foundation was able to cover all expenses from last year with ongoing revenues, even though the grants had been substantially increased.

### Expenditures

The Roger Federer Foundation expanded its commitments strategically again in 2012, providing almost CHF 2.8 million for projects in Switzerland and Africa. Alongside increased funding, the Foundation also invested in partner support and external audits. At less than 10 %, the ratio of administrative costs to expenditures remained steady compared to the previous year.

### Project reserves

As a grant-making Foundation under Swiss law, the Roger Federer Foundation is required to report mandatory support expenditures before payout to the beneficiary organizations as project reserves. As the Foundation only enters into multi-year partnerships, this amounted to over CHF 4 million. Together with the Foundation capital, the Foundation's assets at year-end are just over CHF 11 million.

### Einnahmen

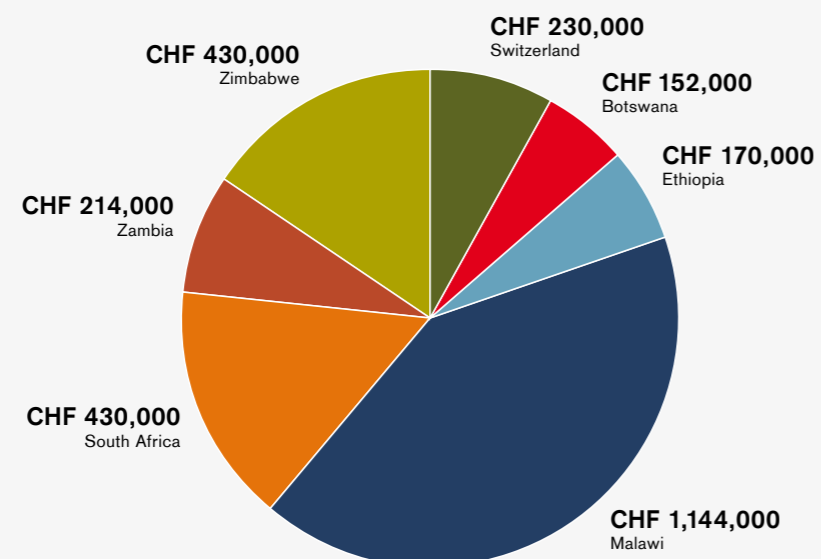
Auch im Jahr 2012 konnte die Roger Federer Foundation auf treue Spender zählen. Dies ist umso erfreulicher, als dass die Stiftung keine Mittel und Ressourcen in die Spendengenerierung investierte. Dennoch kamen Einnahmen über CHF 3,2 Millionen zusammen. Damit konnten auch im letzten Jahr sämtliche Aufwände der Stiftung mit laufenden Einkünften gedeckt werden, obschon das Fördervolumen substanziell ausgebaut wurde.

### Ausgaben

2012 ist das Engagement erneut strategisch gewachsen. Die Roger Federer Foundation stellte annähernd CHF 2,8 Millionen für Projekte in der Schweiz und in Afrika zur Verfügung. Parallel zum gestiegenen Fördervolumen hat die Stiftung auch in die Partnerbetreuung und in externe Evaluationen investiert. Der Verwaltungsaufwand blieb im Verhältnis zu den Ausgaben gegenüber dem Vorjahr konstant und liegt bei unter 10 %.

### Projektreserven

Als Förderstiftung unter Schweizer Recht ist die Roger Federer Foundation verpflichtet, verbindliche Unterstützungsleistungen vor ihrer Auszahlung an die begünstigten Organisationen als Projektreserven auszuweisen. Da die Stiftung nur mehrjährige Partnerschaften eingeht, liegen diese bei über CHF 4 Millionen. Zusammen mit dem Stiftungskapital umfasst das Vermögen der Stiftung per Ende Jahr etwas über CHF 11 Millionen.



Report of the statutory auditors  
on the limited statutory examination  
to the Board of  
Roger Federer Foundation  
Bottmingen

As statutory auditors, we have examined the financial statements of Roger Federer Foundation, which comprise the balance sheet and the operating statement for the year ended December 31, 2012.

These financial statements are the responsibility of the Board. Our responsibility is to perform a limited statutory examination on these financial statements. We confirm that we meet the licensing and independence requirements as stipulated by Swiss law.

We conducted our examination in accordance with the Swiss Standard on Limited Statutory Examination. This standard requires that we plan and perform a limited statutory examination to identify material misstatements in the financial statements. A limited statutory examination consists primarily of inquiries of foundation personnel and analytical procedures as well as detailed tests of foundation documents as considered appropriate in the circumstances. However, the testing of the operational processes and the internal control system, as well as inquiries and further testing procedures to detect fraud or other legal violations, are not within the scope of this examination.

Based on our limited statutory examination, nothing has come to our attention that causes us to believe that the financial statements do not comply with Swiss law and the foundation's deed.

PricewaterhouseCoopers Ltd

René Rausenberger  
Audit expert  
Auditor in charge

Claudia Andri Krenslar  
Audit expert

Zürich, March 7, 2013

Enclosure:

- Financial statements (balance sheet and operating statement)

PricewaterhouseCoopers Ltd, Birchstrasse 160, Postfach, 8050 Zürich  
Telephone: +41 58 792 44 00, Facsimile: +41 58 792 44 10, [www.pwc.ch](http://www.pwc.ch)

PricewaterhouseCoopers Ltd is a member of a global network of companies that are legally independent of one another.



## Balance Sheet as of December 31, 2012 (in CHF)

	2012	2011
<b>Assets</b>		
Liquid funds	4,644,251.96	6,053,548.88
Swiss Federal Tax Administration, withholding tax	14,743.51	6,794.67
Receivable – related parties	328,680.79	374,870.84
Accrued income	17,592.20	14,081.60
<b>Total current assets</b>	<b>5,005,268.46</b>	<b>6,449,295.99</b>
Financial investments	6,199,271.29	4,242,708.66
<b>Total fixed assets</b>	<b>6,199,271.29</b>	<b>4,242,708.66</b>
<b>Total assets</b>	<b>11,204,539.75</b>	<b>10,692,004.65</b>
<b>Liabilities and capital</b>		
Accounts payable	14,660.35	0.00
Accrued expenses	10,116.00	19,408.00
<b>Total short-term liabilities</b>	<b>24,776.35</b>	<b>19,408.00</b>
<b>Foundation capital</b>	<b>7,100,000.00</b>	<b>6,600,000.00</b>
<b>Project reserves</b>		
Action Aid, Malawi	495,000.00	1,550,000.00
CAMFED, Zimbabwe	444,000.00	760,000.00
EFDA, Ethiopia	240,000.00	370,000.00
People's Action Forum, Zambia	315,000.00	500,000.00
READ Educational Trust, South Africa	700,000.00	210,000.00
Sporthilfe, Switzerland	75,200.00	150,000.00
Winterhilfe, Switzerland	320,000.00	200,000.00
Penreach, South Africa	535,000.00	0.00
Emfuleni Trust, Zimbabwe	190,000.00	0.00
Letloa Trust, Botswana	608,000.00	0.00
a:primo, Switzerland	150,000.00	0.00
<b>Total project reserves</b>	<b>4,072,200.00</b>	<b>3,740,000.00</b>
Free capital generated	7,563.40	332,596.65
<b>Total capital of the organization</b>	<b>11,179,763.40</b>	<b>10,672,596.65</b>
<b>Total liabilities and capital</b>	<b>11,204,539.75</b>	<b>10,692,004.65</b>

## Operating Statement January 1 – December 31, 2012

	2012	2011
<b>Income</b>		
General donations	1,244,458.59	1,007,773.76
Direct and indirect donations Roger Federer		
Donations from Tenro AG incl. profit on merchandising	562,841.37	426,451.16
Donations corporate sponsors	1,388,191.13	1,208,890.07
Other income	27,466.49	22,107.99
Not realized pledged donations	0.00	-25,566.29
<b>Total donation income</b>	<b>3,222,957.58</b>	<b>2,639,656.69</b>
<b>Expense</b>		
<b>Project expense</b>		
Action Aid, Malawi	-1,144,018.04	-1,380,191.38
Bethlehem Mission Immensee, Zimbabwe	-10,000.00	-20,000.00
Bildungsprojekt Martin Schär, Malawi	0.00	-68,000.00
CAMFED, Zimbabwe	-316,129.00	-170,255.00
Echanges-Equipement, R. Zehnder, Switzerland	0.00	-16,477.95
EFDA, Ethiopia	-170,000.00	-170,000.00
Emfuleni Trust, Zimbabwe	-103,964.00	0.00
Emergency Fund	-4,205.30	-2,000.00
English Teacher Association, Zimbabwe	0.00	-80,000.00
Letloa Trust, Botswana	-152,000.00	0.00
Penreach, South Africa	-230,691.89	0.00
People's Action Forum, Zambia	-214,440.50	-96,565.50
READ Educational Trust, South Africa	-200,000.00	-180,000.00
Schweizer Sporhilfe, Switzerland	-74,800.00	-74,800.00
a:primo, Switzerland	-75,000.00	0.00
Winterhilfe, Switzerland	-80,000.00	0.00
Evaluation and Monitoring	-51,649.99	-13,796.47
<b>Total project expense</b>	<b>-2,826,898.72</b>	<b>-2,272,086.30</b>
Administrative expense	-237,081.16	-212,369.50
<b>Total administrative expense</b>	<b>-237,081.16</b>	<b>-212,369.50</b>
<b>Total operating result</b>	<b>158,977.70</b>	<b>155,200.89</b>
<b>Financial result</b>		
Other financial expense	-3,119.97	-7,194.85
Interest income	46,035.58	39,655.62
Dividends	37,343.84	17,302.17
Investment gains	418,470.79	476,231.71
Investment losses	-150,541.19	-515,317.02
<b>Total financial expenses</b>	<b>348,189.05</b>	<b>10,677.63</b>
<b>Result before allocation to organization capital</b>	<b>507,166.75</b>	<b>165,878.52</b>
Allocation to the foundation capital	-500,000.00	-600,000.00
Allocation to free capital	0.00	0.00
Withdrawal from free capital	325,033.25	3,374,121.48
Allocation to project reserve	-332,200.00	-2,940,000.00
<b>Total result after allocation</b>	<b>0.00</b>	<b>0.00</b>

## Understanding the Context

The chart below clearly illustrates the two main problems facing education in southern Africa. Current figures, which would show the improvement particularly for enrollment rates, are not available unfortunately.

On the one hand, there are still not enough children attending primary school in some of the countries. One in two children in Ethiopia never goes to school. On the other hand, countries such as Zimbabwe, South Africa and Malawi have made significant progress in recent years, and have enrollments that are equivalent to the international average. However, educational paths are all too often cut short, with many pupils failing to reach the minimum educational standards. In Malawi, for example, only slightly more than one in two children remains in school until grade 5. There are many reasons for this, and improving these rates will require a number of measures, which the Roger Federer Foundation promotes in all of its programs.

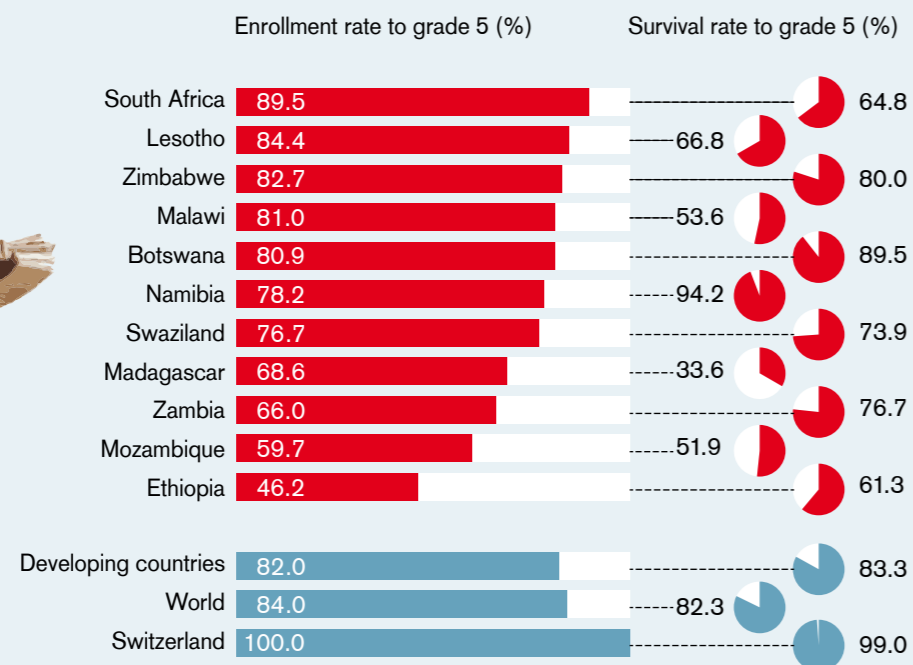
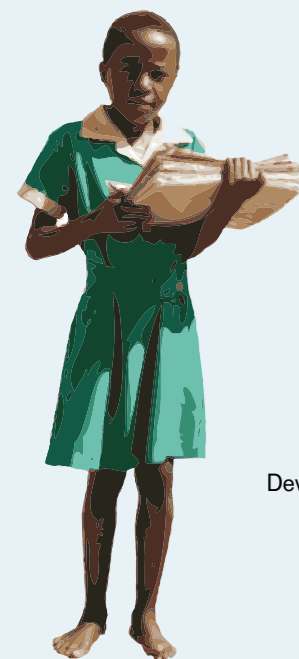
[www.rogerfedererfoundation.org/en/download/info-charts/](http://www.rogerfedererfoundation.org/en/download/info-charts/)

Die untenstehende Grafik zeigt eindrücklich die zwei Hauptprobleme im Bildungsbereich des südlichen Afrikas auf. Wobei leider keine aktuelleren Zahlen zur Verfügung stehen, die insbesondere bei der Einschulungsquote Verbesserungen aufzeigen dürften.

Zum einen haben in einzelnen Ländern immer noch nicht genügend Kinder Zugang zur Grundbildung. Jedes zweite Kind in Äthiopien geht nie zur Schule. Zum andern haben Länder wie Simbabwe, Südafrika und Malawi in den letzten Jahren massiv aufgeholt und weisen eine Einschulungsquote im weltweiten Durchschnitt auf. Doch die Schulkarrieren werden viel zu oft vorzeitig abgebrochen, minimale Lernziele nicht erreicht. In Malawi bleibt beispielsweise nur etwas mehr als jedes zweite Kind bis zur fünften Primar-schulklasse im Schulverband. Die Gründe sind mannigfaltig und um diese Quoten zu verbessern, bedarf es eines Pakets an Massnahmen, welche die Roger Federer Foundation in all ihren Programmen vorantreibt.

[www.rogerfedererfoundation.org/de/download/infografiken/](http://www.rogerfedererfoundation.org/de/download/infografiken/)

## Primary Education in Southern Africa, 2001



Source: UNESCO Institute for Statistics; EFA Global Monitoring Report 2005

### Masthead

#### Publisher

Roger Federer Foundation  
Seefeldstrasse 60  
CH-8008 Zurich

#### Editor

Janine Händel  
for Roger Federer Foundation

#### E-mail

foundation@rogerfederer.com

#### Internet

www.rogerfedererfoundation.org

#### Translations

Credit Suisse Language Services

#### Design/Layout

www.arnold.kircherburkhardt.ch

#### Printing

www.ncag.ch

#### Source of images

Front cover: © Marcel Grubenmann  
Editorial: © Marcel Grubenmann  
Ten Years Roger Federer Foundation: © Roger Federer Foundation  
Botswana Letloa: © Roger Federer Foundation  
Ethiopia EFDA: © Roger Federer Foundation  
Malawi Action Aid: © Roger Federer Foundation  
South Africa Penreach: © Hannelie Coetzee  
South Africa READ: © Roger Federer Foundation  
Zambia PAF: © Roger Federer Foundation  
Zimbabwe CAMFED: © Roger Federer Foundation  
Zimbabwe Emfuleni: © Roger Federer Foundation  
Switzerland a:primo: © Jacobs Foundation  
Switzerland Sporthilfe: © Victor Zandbergen  
Switzerland Winterhilfe: © Winterhilfe Schweiz  
Back cover: © Roger Federer Foundation

Supported by Credit Suisse AG

ClimatePartner  
klimaneutral



